

Inwestor:



Zarząd Dróg Wojewódzkich w Gdańsku
ul. Mostowa 11A
80-778 Gdańsk

Biuro projektowe:



VEGMAR JAKUB KRAWCZYK
ul. Konarskiego 12A
05-500 Piaseczno
Tel. (+48) 22 435 68 24,
Fax (+48) 22 435 68 25
e-mail: biuro@vegmar.pl

Obiekt budowlany

Droga wojewódzka 226

Lokalizacja

*Miasto Pruszcz Gdański
Powiat gdański
Województwo pomorskie*

Nazwa opracowania

Rozbudowa i przebudowa drogi wojewódzkiej nr 226 na odcinku od skrzyżowania z ul. Grunwaldzką do ronda Żuławskiego w Pruszczu Gdańskim.

Faza

Inwentaryzacja stanu istniejącego, inwentaryzacja istniejącej zieleni

Branża

DROGOWA

Jednostka projektowa

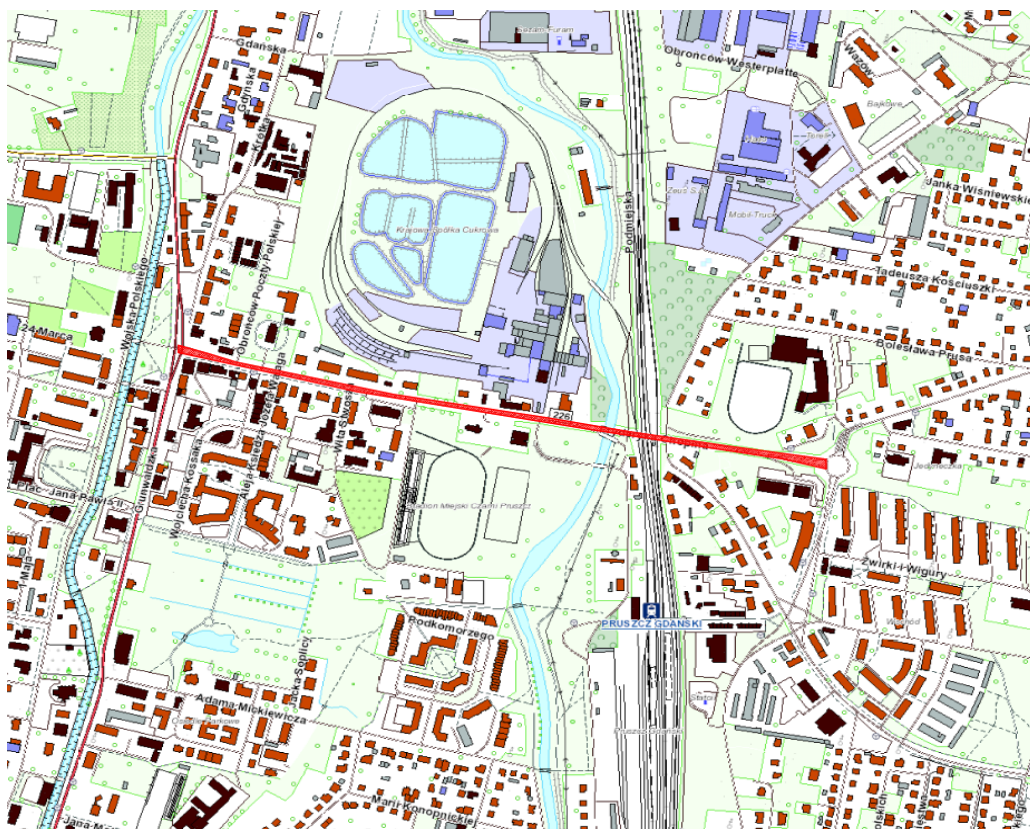
Funkcja	Imię i nazwisko	Uprawnienia	Podpis
Projektant:	mgr inż. Jakub Krawczyk	<i>upr. Budowlane bez ograniczeń do projektowania dróg i lotnisk</i> nr MAZ/0353/POOD/08	
Opracowujący:	inż. Karol Piastowicz		
Sprawdzający:	mgr inż. Wioletta Rusek	<i>upr. Budowlane bez ograniczeń do projektowania dróg i lotnisk</i> nr MAZ/0356/POOD/08	
Data	Tom	Egz.	
04.2016 r.	4	1-2	

Spis treści

1. Inwentaryzacja stanu istniejącego	2
1.1. Skrzyżowania:.....	3
2.1. Zatoki autobusowe:.....	10
2. Inwentaryzacja istniejącej zieleni	11
3. Obiekt inżynierski – stan istniejący	12
4. Załączniki.....	15

1. Inwentaryzacja stanu istniejącego

Przedmiotowy odcinek drogi o długości około 980 m znajduje się w gminie Pruszcz Gdański. Początek odcinka objętego opracowaniem przyjęto od skrzyżowania z ulicą Grunwaldzką bez ingerencji w drogę krajową nr 91, a koniec na rondzie Żuławskiego (z uwzględnieniem przebudowy ronda). Rozpatrywana droga wojewódzka jest drogą klasy G.



Rys. 1 Orientacyjna lokalizacja inwestycji (oznaczona czerwoną linią)

Obszar objęty przedmiotowym opracowaniem jest terenem płaskim. Na większej części długości przedmiotowego odcinka drogi wojewódzkiej występuje zwarta zabudowa miejska. Na pozostałej części można wyróżnić zabudowę przemysłową.

Droga w przekroju poprzecznym posiada jezdnię o nawierzchni bitumicznej zmiennej szerokości od 7,0 do 12,0 m. Na odcinku od początku opracowania do skrzyżowania z ulicą Dworcową, po obu stronach drogi znajdują się chodniki o szerokości

od 2,0 m do 5,5 m. Od skrzyżowania z ulicą Dworcową przez obiekt mostowy do końca opracowania po lewej stronie drogi znajduje się chodnik o szerokości od 3,0 do 4,0 m.

Ruch pieszy na rozpatrywanym odcinku odbywa się chodnikami zlokalizowanymi po lewej i prawej stronie drogi wojewódzkiej. Nawierzchnia chodnika jest niejednolita i zdegradowana. Obecnie ruch rowerowy odbywa się jezdnią drogi wojewódzkiej.

Odwodnienie drogi realizowane jest powierzchniowo. Woda opadowa i roztopowa odprowadzana jest do istniejącej kanalizacji deszczowej. Na odcinku obiektu mostowego woda opadowa oraz roztopowa odprowadzana jest do kanalizacji deszczowej za pomocą kratki ściekowych zlokalizowanych przy lewej krawędzi jezdni. W ciągu rozbudowywanego oraz przebudowywanego odcinka drogi wojewódzkiej nr 226, pod istniejącym obiektem mostowym, znajduje się koryto rzeki Raduni.

Zarówno po lewej jak i po prawej stronie drogi znajdują się zjazdy do przyległych posesji o nawierzchni utwardzonej lub częściowo utwardzonej. Oprócz zjazdów, od drogi odchodzą również drogi dojazdowe o nawierzchni bitumicznej. Na rozpatrywanym odcinku znajdują się także przystanki i zatoki autobusowe.

Lokalizacja zjazdów i dróg dojazdowych, skrzyżowań oraz zatok autobusowych (podane wartości są odległościami od skrzyżowania DW226 z DK91):

Zjazdy i drogi dojazdowe (strona prawa): [m] 55, 81, 110, 187, 288, 449, 890;

Zjazdy i drogi dojazdowe (strona lewa): [m] 128, 166, 247, 308, 330, 388, 433, 455, 531;

1.1. Skrzyżowania:

(podane wartości są odległościami od skrzyżowania DW226 z DK91):

- ul. Grunwaldzka (droga krajowa nr 91); Rys. 2,
- ul. Obrońców Poczty Polskiej – 95 m, Rys. 3,
- ul. Wita Stwosza – 258 m, Rys. 4,
- ul. Grota-Roweckiego – 353 m, Rys. 5
- ul. Dworcowa – 537 m, Rys. 6
- ul. Mikołaja Kopernika (rondo Żuławskie), – 973 m; Rys. 7,



Rys. 2 ul. Grunwaldzka (droga krajowa nr 91),



Rys. 3 ul. Obróćców Poczty Polskiej,



Rys. 4 ul. Wita Stwosza,



Rys. 5 ul. Grota-Roweckiego,



Rys. 6 ul. Dworcowa,



Rys. 7 ul. Mikołaja Kopernika (rondo Żuławskie)

2.1. Zatoki autobusowe:

- zatoka autobusowa przy al. Księdza Józefa Waląga 148 – 215 m; Rys. 8,
- zatoka autobusowa przy rondzie Żuławskiego 882 – 941 m; Rys. 9,



Rys. 8 zatoka autobusowa przy al. Księdza Józefa Waląga,



Rys. 9 zatoka autobusowa przy rondzie Żuławskiego,

W pasie drogowym przedmiotowego odcinka drogi zlokalizowane są instalacje takiej jak: kanalizacja sanitarna, kanalizacja deszczowa, nadziemna i podziemna sieć energetyczna, sieć trakcyjna nad linią kolejową, oświetlenie uliczne, sieć wodociągowa z przyłączami, sieć teletechniczna z przyłączami, oraz sieć gazowa z przyłączami.

Realizacja budowy ciągu nie wpłynie na podwyższenie natężenia hałasu w czasie eksploatacji.

2. Inwentaryzacja istniejącej zieleni

Inwentaryzacja drzewostanu wzdłuż ulicy Fryderyka Chopina została przedstawiona planie sytuacyjnym stanu istniejącego oraz w zestawieniu tabelarycznym zamieszczonym w załączniku. Wycinka drzew zostanie wykonana na etapie projektu budowlanego i zatwierdzona decyzją na realizację inwestycji drogowej. Decyzja ta zostanie zrealizowana na mocy „specustawy drogowej”, która będzie uzyskana w imieniu Inwestora na mocy oddzielnej umowy.

Dla potrzeb projektowych wykonano inwentaryzację istniejącej zieleni na powierzchni określonej rozwiązaniem drogowym. Łącznie zinwentaryzowano 92 pozycje, w tym 88 szt. drzew oraz 4 krzewy o łącznej powierzchni 6,5 m². Szata roślinna występująca

na terenie w/w inwestycji jest efektem działalności człowieka. Pierwotny krajobraz uległ daleko idącym przekształceniom, zniknęły wszelkie ślady roślinności naturalnej. Miejsce opisanej wyżej roślinności potencjalnej zajął krajobraz zurbanizowany, antropogeniczny.

Występujące obecnie zbiorowiska roślinne zostały wprowadzone przez człowieka, jako nasadzenia przyuliczne. Drzewostan znajduje się wzdłuż ul. Chopina głównie, jako szeregowe nasadzenie drzew. Na obszarze otaczającym omawianą inwestycję występuje roślinność charakterystyczna dla terenów zabudowanych z udziałem drzew i krzewów takich jak: Lipa drobnolistna, Klon zwyczajny, Jesion wyniosły, Śliwa mirabelka, Róża dzika. Na przedmiotowym obszarze znajdują się również trawniki. Przedmiotowe nasadzenia tworzą wartościowy element kompozycyjny. W koncepcji dąży się do zachowania opisywanego założenia.

Zinventaryzowany drzewostan znajduje się w dobrym stanie zdrowotnym. Na podstawie rozporządzenia Ministra Środowiska z dnia 5 stycznia 2012 r. w sprawie ochrony gatunkowej roślin (Dz.U. 2012 nr 0 poz. 81) na obszarze w zakresie opracowania nie stwierdza się obecności gatunków dziko występujących roślin objętych ochroną.

Na wycinkę zieleni zostanie uzyskane stosowne pozwolenie. Aby zrekompensować wycinkę planuje się wykonanie odtworzeń i nasadzeń zastępczych.

Inwentaryzacja drzewostanu obejmuje stan na listopad 2015 r.

3. Obiekt inżynierski – stan istniejący

Przedmiotowym obiektem jest estakada drogowa położona w ciągu drogi wojewódzkiej nr 226 w obrębie miasta Pruszcz Gdański. Obiekt służy do przeprowadzenia drogi wojewódzkiej (ul. Chopina) ponad następującymi przeszkodami:

- Rzeka Radunia,
- ul. Podmiejska,
- ul. Obrońców Westerplatte,
- 4 torowa magistralna linia kolejowa

Droga wojewódzka na rozpatrywanym odcinku obiektu mostowego posiada przekrój uliczny oraz jednostronny chodnik. W rejonie mostu os drogi prowadzona jest po prostej. Z dokumentacji udostępnionej przez Zamawiającego wynika, że obiekt został wybudowany w pierwszej połowie lat 70-tych. Obiekt został zaprojektowany na

obciążenie wg normy PN-66/B/02015 na klasę I obciążenia. Konstrukcja składa się z 11 przęseł wykonanych z belek prefabrykowanych (belki „korytkowe”) o długości podstawowej 18,0 m. konstrukcja wiaduktu została podzielona na 3 części, w których przęsła prefabrykowane uciągniono na podporach tworząc trzy układy ramowe. Obiekt posadowiono bezpośrednio w warstwach gruntu rodzimego na głębokość około 1,7 m ppt. Podpory monolityczne. Przyczółki ażurowe, zatopione w nasypie drogowym. Podpory pośrednie jednosłupowe okrągłe o średnicy 120 cm. Jezdnia na obiekcie ma jednostronne pochylenie do chodnika. Odwodnienie realizowane jest wzdłuż krawężnika do wpustów umieszczonych tylko przy dylatacji. Woda opadowa z obiektu odprowadzana jest rurami spustowymi na słupach do systemu kanalizacji deszczowej.

Charakterystyczne parametry techniczne:

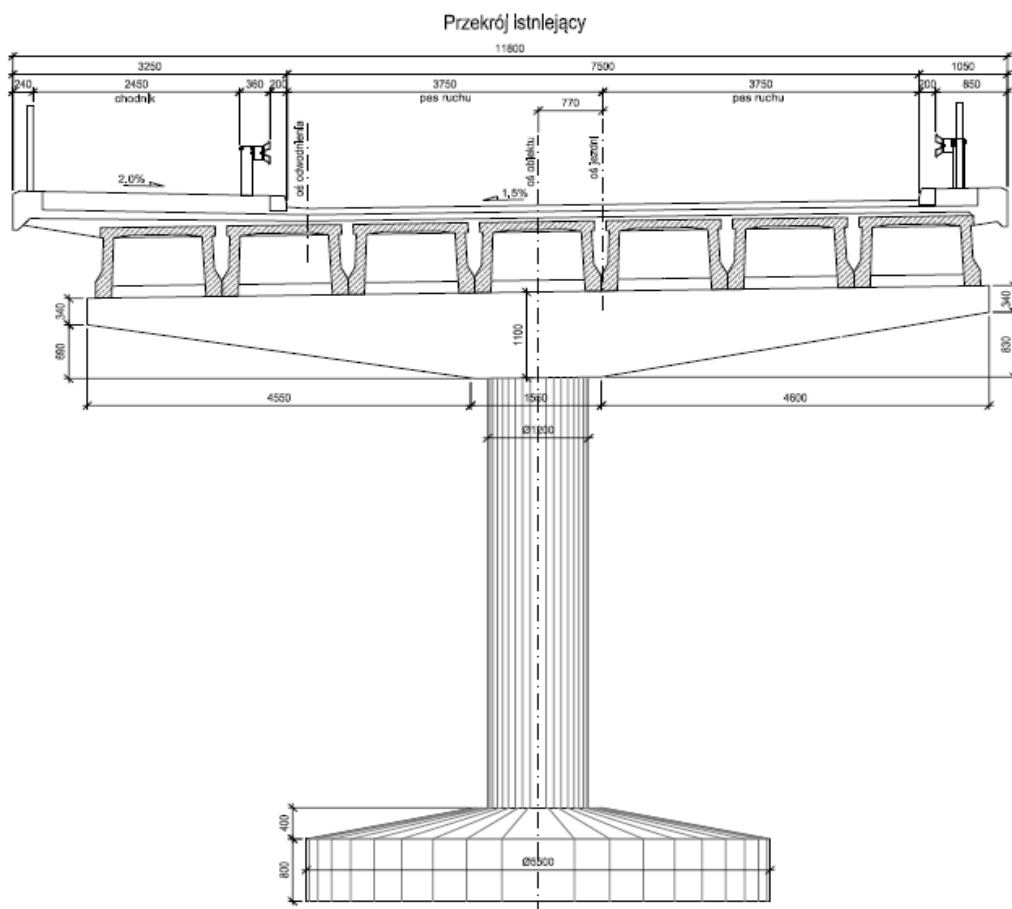
- Długość obiektu: 207,40 m;
- Szerokość całkowita: 11,80 m;
- Skrajnia pod obiektem: 6,65 (nad torami PKP); 4,7 m (nad jezdnią)

Przekrój poprzeczny na obiekcie (istniejący po remoncie z lat 90 –tych):

- Jezdnia $2 \times 3,75$ = 7,50 m;
- Zabudowa gzymsowa prawa $0,85 + 0,20$ = 1,05 m;
- Bariera lewa z krawężnikiem $0,36 + 0,20$ = 0,56 m;
- Chodnik z balustradą $2,45 + 0,24$ = 2,69 m;
- Całkowita szerokość obiektu 11,80 m;



Rys. 7 Widok trasy wzdłuż obiektu mostowego.

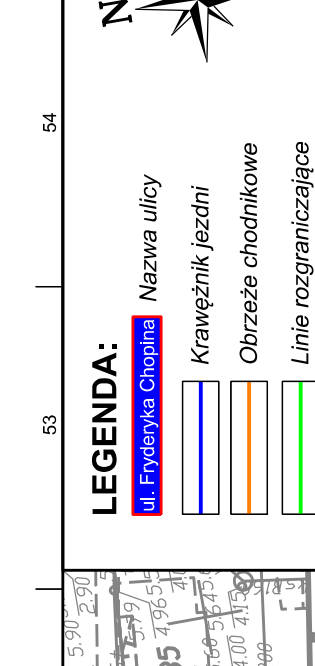
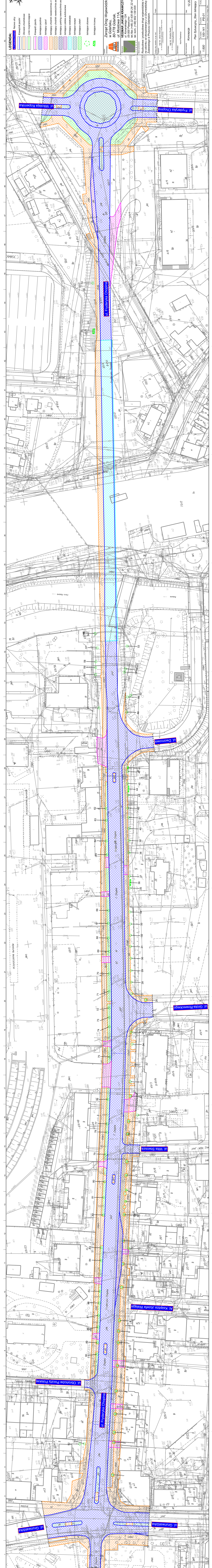


Rys. 10 Przekrój charakterystyczny – stan istniejący,

4. Załączniki

- Zaktualizowana mapa do celów informacyjnych,
- Plan sytuacyjny stanu istniejącego z inwentaryzacją zieleni,
- Zestawienie inwentaryzacji drzewostanu,

ZAŁĄCZNIKI



LEGENDA:

	Nazwa ulicy
	Krawężnik jezdni
	Obszarze chodnikowe
	Linie rozgraniczające
	Krawężnik jezdni
	Istniejący zjazd
	Istniejący zjazd
	Istniejący chodnik nawierzchnia z kostki
	Istniejący chodnik nawierzchnia asfaltowa
	Istniejący parking nawierzchnia asfaltowa
	Istniejąca zatoka autobusowa
	Istniejący estakada
	Istniejąca wyspa
	Istniejąca zielona
	Istniejące drzewa
	Istniejące krzewy

Zarząd Dróg Wojewódzkich
w Górniki Śląscy,
60-778 Górniki Śląskie,
ul. Młostowa 11A,
VEGMAR JAKUB KRACZYK
ul. Komńskiego 12A
tel/fax (+48) 22 435 68 24/ 22 435 68 25
tel. kom. (+48) 602 139 935

Rozbudowa i przebudowa drogi wojewódzkiej nr 226
na odcinku od skrzyżowania z ul. Grunwaldzką do ronda
Zuliewskiego w Pruszczu Górniki Śląskie.

Projektant	VEGMAR JAKUB KRACZYK
Wykonawca	VEGMAR JAKUB KRACZYK
Opis	Opis
Skala	1:500
Data	12.2015
Plan Sytuacyjny - Stan Istniejący	
Wersja	1
PS-01	

Ul. Grunwaldzka

Ul. Witła Smoższka

Ul. Fryderyka Chopina

Ul. Broniewskiego

Ul. Włocławska

Ul. Grota-Roweckiego

Ul. Dworcowa

Ul. Fryderyka Chopina

Ul. Fryderyka Chopina

Ul. Fryderyka Chopina

Ul. Fryderyka Chopina

Ul. Fryderyka Chopina

Ul. Fryderyka Chopina

Ul. Fryderyka Chopina

Ul. Fryderyka Chopina

Ul. Fryderyka Chopina

Ul. Fryderyka Chopina

Ul. Fryderyka Chopina

Ul. Fryderyka Chopina

Ul. Fryderyka Chopina

Ul. Fryderyka Chopina

Ul. Fryderyka Chopina

Ul. Fryderyka Chopina

Ul. Fryderyka Chopina

Ul. Fryderyka Chopina

Ul. Fryderyka Chopina

Ul. Fryderyka Chopina

Ul. Fryderyka Chopina

Ul. Fryderyka Chopina

Ul. Fryderyka Chopina

Ul. Fryderyka Chopina

Ul. Fryderyka Chopina

Ul. Fryderyka Chopina

Ul. Fryderyka Chopina

Ul. Fryderyka Chopina

Ul. Fryderyka Chopina

Ul. Fryderyka Chopina

Ul. Fryderyka Chopina

Ul. Fryderyka Chopina

Ul. Fryderyka Chopina

Ul. Fryderyka Chopina

Ul. Fryderyka Chopina

Ul. Fryderyka Chopina

Ul. Fryderyka Chopina

Ul. Fryderyka Chopina

nr inw.	Rodzaj i gatunek nazwa pol./łac.	Obwód pnia [cm]	Wysokość drzewa [m]	Średnica korony [m]	Stan zdrowia	Ilość drzew w grupie	Uwagi
1	Lipa drobnolistna / Tilia cordata Mill.	127	8	4	dobry	1	-
2	Lipa drobnolistna / Tilia cordata Mill.	140	8	7	dobry	1	-
3	Lipa drobnolistna / Tilia cordata Mill.	106	8	6	dobry	1	-
4	Lipa drobnolistna / Tilia cordata Mill.	174	8	8	dobry	1	-
5	Lipa drobnolistna / Tilia cordata Mill.	119	7	6	dobry	1	-
6	Lipa drobnolistna / Tilia cordata Mill.	167	8	8	dobry	1	-
7	Lipa drobnolistna / Tilia cordata Mill.	160	8	7	dobry	1	-
8	Lipa drobnolistna / Tilia cordata Mill.	103	5	4	dobry	1	-
9	Lipa drobnolistna / Tilia cordata Mill.	188	10	10	dobry	1	-
10	Lipa drobnolistna / Tilia cordata Mill.	206	10	8	dobry	1	-
11	USUNIĘTE	-	-	-	-	-	-
12	Jesion wyniosły / Fraxinus excelsior	109	8	5	dobry	1	-
13	Lipa drobnolistna / Tilia cordata Mill.	197	10	10	dobry	1	-
14	Lipa drobnolistna / Tilia cordata Mill.	136	8	6	dobry	1	-
15	Lipa drobnolistna / Tilia cordata Mill.	120	8	8	dobry	1	-
16	Lipa drobnolistna / Tilia cordata Mill.	177	10	10	dobry	1	-
17	Lipa drobnolistna / Tilia cordata Mill.	29	5	5	dobry	1	-
18	Lipa drobnolistna / Tilia cordata Mill.	145	10	8	dobry	1	-
19	Lipa drobnolistna / Tilia cordata Mill.	104	8	8	dobry	1	-
20	Lipa drobnolistna / Tilia cordata Mill.	108	10	8	dobry	1	-
21	Lipa drobnolistna / Tilia cordata Mill.	145/157/125	10	8	dobry	3	-
22	Lipa drobnolistna / Tilia cordata Mill.	129	14	10	dobry	1	-
23	Lipa drobnolistna / Tilia cordata Mill.	167	14	10	dobry	1	-
24	Lipa drobnolistna / Tilia cordata Mill.	194	14	10	dobry	1	-
25	Lipa drobnolistna / Tilia cordata Mill.	157	14	10	dobry	1	-
26	USUNIĘTE	-	-	-	dobry	-	-
27	Lipa drobnolistna / Tilia cordata Mill.	146	8	4	dobry	1	-
28	Lipa drobnolistna / Tilia cordata Mill.	53	5	3	dobry	1	-

29	Lipa drobnolistna / Tilia cordata Mill.	166	12	10	dobry	1	-
30	Lipa drobnolistna / Tilia cordata Mill.	142	12	12	dobry	1	-
31	Lipa drobnolistna / Tilia cordata Mill.	177	14	12	dobry	1	-
32	Lipa drobnolistna / Tilia cordata Mill.	111	8	2	dobry	1	-
33	Lipa drobnolistna / Tilia cordata Mill.	170	12	10	dobry	1	-
34	Lipa drobnolistna / Tilia cordata Mill.	163	14	12	dobry	1	-
35	Lipa drobnolistna / Tilia cordata Mill.	159	14	12	dobry	1	-
36	Krzew/ Róża dzika / Rosa canina	-	-	-	dobry	-	-
37	USUNIĘTE	-	-	-	-	-	-
38	Lipa drobnolistna / Tilia cordata Mill.	177	12	8	dobry	1	-
39	Lipa drobnolistna / Tilia cordata Mill.	165	10	4	dobry	1	-
40	Lipa drobnolistna / Tilia cordata Mill.	148	10	6	dobry	1	-
41	Lipa drobnolistna / Tilia cordata Mill.	149	12	7	dobry	1	-
42	Lipa drobnolistna / Tilia cordata Mill.	120	10	4	dobry	1	-
43	Lipa drobnolistna / Tilia cordata Mill.	134	8	5	dobry	1	-
44	Krzew/ Róża dzika / Rosa canina	-	-	-	dobry	-	-
45	Lipa drobnolistna / Tilia cordata Mill.	155	12	10	dobry	1	-
46	Lipa drobnolistna / Tilia cordata Mill.	133	12	10	dobry	1	-
47	Krzew	-	-	-	dobry	-	-
48	Lipa drobnolistna / Tilia cordata Mill.	257	15	12	dobry	1	-
49	Jesion wyniosły / Fraxinus excelsior	86	12	6	dobry	1	-
50	Jesion wyniosły / Fraxinus excelsior	47	6	3	dobry	1	-
51	Śliwa mirabelka / Prunus domestica	57/60	4	4	dobry	2	-
52	Śliwa mirabelka / Prunus domestica	58	4	4	dobry	1	-
53	Śliwa mirabelka / Prunus domestica	82	5	6	dobry	1	-
54	Klon zwyczajny / Acer platanoides	80	3	4	dobry	1	-
55	Krzew/ Róża dzika / Rosa canina	-	-	-	dobry	-	-
56	Klon zwyczajny / Acer platanoides	127	12	10	dobry	1	-
57	Klon zwyczajny / Acer platanoides	30/32/42/38/5 3/42/20/42/57 /44	10	10	dobry	10	-
58	Lipa drobnolistna / Tilia cordata Mill.	240	15	12	dobry	1	-

59	Lipa drobnolistna / Tilia cordata Mill.	280	14	12	dobry	1	-
60	Jesion wyniosły / Fraxinus excelsior	170	15	10	dobry	1	-
61	Klon zwyczajny / Acer platanoides	75	10	8	dobry	1	-
62	Jesion wyniosły / Fraxinus excelsior	113	12	10	dobry	1	-
63	Jesion wyniosły / Fraxinus excelsior	110	10	8	dobry	1	-
64	Lipa drobnolistna / Tilia cordata Mill.	134	10	8	zły	1	-
65	Jesion wyniosły / Fraxinus excelsior	87	10	7	dobry	1	-
66	Klon zwyczajny / Acer platanoides	131	12	10	dobry	1	-
67	Klon zwyczajny / Acer platanoides	117	12	10	dobry	1	-
68	Klon zwyczajny / Acer platanoides	114	12	10	dobry	1	-
69	Klon zwyczajny / Acer platanoides	125	10	10	dobry	1	-
70	Jesion wyniosły / Fraxinus excelsior	126	12	10	dobry	1	-
71	Lipa drobnolistna / Tilia cordata Mill.	56	8	4	dobry	1	-
72	Lipa drobnolistna / Tilia cordata Mill.	54	9	5	dobry	1	-
73	Lipa drobnolistna / Tilia cordata Mill.	73	8	5	dobry	1	-
74	Lipa drobnolistna / Tilia cordata Mill.	44	5	3	dobry	1	-
75	Lipa drobnolistna / Tilia cordata Mill.	66	8	5	dobry	1	-
76	Lipa drobnolistna / Tilia cordata Mill.	58	8	4	dobry	1	-
77	Lipa drobnolistna / Tilia cordata Mill.	143	8	7	zły	1	-
78	Klon zwyczajny / Acer platanoides	88	10	8	dobry	1	-
79	Lipa drobnolistna / Tilia cordata Mill.	90	10	8	dobry	1	-
80	USUNIĘTE	-	-	-	-	-	-
81	Klon zwyczajny / Acer platanoides	72	10	8	dobry	1	-
82	Klon zwyczajny / Acer platanoides	81	8	7	dobry	1	-
83	Klon zwyczajny / Acer platanoides	105	12	8	dobry	1	-
84	Lipa drobnolistna / Tilia cordata Mill.	78	12	8	dobry	1	-
85	Klon zwyczajny / Acer platanoides	58	10	6	dobry	1	-
86	Jesion wyniosły / Fraxinus excelsior	125	12	10	dobry	1	-
87	Jesion wyniosły / Fraxinus excelsior	74	10	7	dobry	1	-
88	Lipa drobnolistna / Tilia cordata Mill.	87	12	8	dobry	1	-

89	Lipa drobnolistna / Tilia cordata Mill.	63	10	5	dobry	1	-
90	Klon zwyczajny / Acer platanoides	98	10	5	dobry	1	-
91	Jesion wyniosły / Fraxinus excelsior	96	8	4	dobry	1	-
92	Jesion wyniosły / Fraxinus excelsior	108	10	6	dobry	1	-